

# Gott aðgengi í ferðaþjónustu

*Gott aðgengi fyrir fólk með fötlun leiðir af sér betra aðgengi fyrir alla.*

## *Leiðbeiningar*



**GOTT AÐGENGI  
Í FERÐAÞJÓNUSTU  
ACCESSIBLE TOURISM**

Gott aðgengi er samstarfsverkefni



**HMS** Húsnæðis- og  
mannvirkjastofnun



**Ferðamálastofa**  
Icelandic Tourist Board



**Sjálfsbjörg**  
landssamband hreyfingalaðra

## Efnisyfirlit

1.	Inngangur og markmið.....	2
2	Ferðapjónusta fyrir alla.....	2
2.1	Fötlun.....	3
2.2	Mismunun á grundvelli fötlunar.....	3
2.3	Sanngjarnar aðstæður.....	3
2.4	Aðgengi fyrir alla.....	3
2.5	Algild hönnun.....	4
3	Aðkoma og bílastæði.....	4
4	Inngangur og anddyri.....	5
5	Afgreiðslu-, móttöku- og veitingaborð.....	5
6	Snyrtingar og baðaðstaða.....	6
6.1	Upphækkun á salerni.....	7
6.2	Baðaðstaða.....	8
6.3	Sturtustólar.....	8
6.4	Stuðningsslár/armstoðir í baðaðstöðu.....	9
7	Umferðaleiðir innanhúss.....	10
8	Merkingar inni og úti.....	10
9	Flóttaleiðir.....	11
10	Skábrautir og hæðarmunur.....	13
11	Lyftur.....	14
12	Stigar, stigapallar og handrið.....	15
13	Útisvæði.....	16

## 1. Inngangur og markmið

Samkvæmt Alþjóðaheilbrigðismálastofnuninni (WHO) búa um 15% jarðarbúa (einn milljarður manna) við einhvers konar fötlun og hafa margir þeirra sérstakar þarfir vegna aðgengis að þjónustu. Að tryggja aðgengi fyrir alla að aðstöðu, vörum og þjónustu ætti að vera hluti af ábyrgri og sjálfbærri starfsemi hvers fyrirtækis enda um mikilvægt mannréttindamál að ræða. En aðgengi fyrir alla er ekki aðeins mannréttindi. Það er einnig viðskiptatækifæri fyrir áfangastaði og fyrirtæki að geta tekið vel á móti öllum gestum, hvort sem þeir eru fatlaðir, hreyfihamlaðir, aldraðir eða með aðrar sérstakar þarfir.

Ferðamálastofa, Húsnæðis- og mannvirkjastofnun, Sjálfsbjörg landsamband hreyfihamlaðra og ÖBÍ réttindasamtök tóku höndum saman árið 2022 í vinnu við að þróa verkefnið Gott aðgengi. Markmiðið með verkefninu er að bjóða ferðaðjónustuaðilum á Íslandi upp á verkfæri og leiðbeiningar til að bæta aðgengismál markvisst. Verkefnið, sem er sjálfsmat, byggir á trausti og á vilja ferðaðjónustuaðila til að sýna ábyrgð í verki.

Verkefninu er einnig ætlað að vekja athygli forsvarsmanna fyrirtækja í ferðaðjónustu á þessum mikilvæga málaflokki og aðstoða ferðaðjónustuaðila við að meta núverandi stöðu innan fyrirtækis síns og hvað þurfi mögulega að gera til að bæta það sem fyrir er.

Viðmiðin í sjálfsmatinu eiga m.a. við um grundvallaratriði við að komast að byggingu, inn um innganga, helstu umferðaleiðir innan byggingar og meginrými s.s. móttöku/afgreiðslu og snyrtingar sem og flóttaleiðir. Einnig fjalla viðmiðin um búnað, þjónustu, merkingar, fræðslu til starfsfólks o.fl.

Viðmiðin byggja að stærstum hluta á byggingarreglugerð nr. 112/2012 sem hefur það m.a. að markmiði að tryggja aðgengi fyrir alla.

Eftirfarandi leiðbeiningum er ætlað að hjálpa ferðaðjónustuaðilum að skilja hugtök og meginatriði varðandi aðgengismál. Í sjálfsmatinu eru settar fram lágmarkskröfur sem skilyrði er að séu uppfylltar til að geta fengið merki verkefnisins. Að auki eru sett fram viðmið sem æskilegt er að séu uppfyllt. Flest viðmiðin eru með tilvísunum í nákvæmar greinar og leiðbeiningar byggingarreglugerðar nr. 112/2012l.

## 2 Ferðaðjónusta fyrir alla

Mismunandi geta til þátttöku í ýmsum athöfnum daglegs lífs er hluti af margbreytileikanum og getur átt við okkur öll oft en einu sinni á ævinni, til dæmis sem börn, vegna slyss, sjúkdóma eða öldrunar, hvort sem það er tímabundið eða varanlegt ástand.

Ferðaðjónusta fyrir alla er sú ferðaðjónusta þar sem þjónustuaðilar vinna saman með það að leiðarljósi að gera fólki með fötlun, þar með talið fólki með skerta hreyfigetu, sjón, eða heyrn eða fólki með þroskahömlun og/eða skyldar fatlanir, mögulegt að geta verið, notið og upplifað á eigin forsendum, af virðingu og á jafnræðisgrundvelli, þeirrar þjónustu, vara og umhverfis

sem í boði er, með því að bjóða vörur, þjónustu og umhverfi sem byggir á algildri hönnun og aðgengi<sup>1</sup>.

## 2.1 Fötlun

Þegar samspil manneskju og umhverfis eða viðhorfs kemur í veg fyrir að hún geti tekið fullan þátt í samfélaginu til jafns við aðra er um fötlun að ræða. Grundvallaratriðið er að það er ekki fötlunin eða skerðingin sjálf sem er hindrun heldur er það manngerða umhverfið og/eða viðhorf sem hindrar fólk með fötlun í að geta tekið þátt eða komist um, til jafns við aðra.

Það má því segja að hugtakið „fatlaður einstaklingur“ merki að um sé að ræða einstakling sem er gert erfitt fyrir að ferðast, þiggja gistingu, þjónustu og/eða upplifun vegna hindrana í umhverfinu eða vegna viðhorfa og/eða fordóma.

## 2.2 Mismunun á grundvelli fötlunar<sup>2</sup>

Mismunun á grundvelli fötlunar er hverskonar aðgreining, útilokun eða takmarkanir sem hafa í för með sér skerðingar eða koma í veg fyrir viðurkenningu, ánægju eða hreyfingu til jafns við aðra. Mismunun á grundvelli fötlunar varðar einnig mannréttindi og grundvallarfrelsi á hinu pólitíska-, efnahagslega-, samfélagslega-, menningarlega-, og borgaralega sviði eða annarsstaðar.

## 2.3 Sanngjarnar aðstæður

Með sanngjörnum aðstæðum er átt við nauðsynlegar og viðeigandi breytingar og lagfæringar, sem þörf er á hverju sinni, þó án þess að það útheimti óhóflegar eða ónauðsynlegar byrðar á rekstraraðilann, til þess að tryggja að fatlað fólk geti notið og hreyft sig til jafns við aðra á grundvelli mannréttinda og grundvallarfrelsis.

Sem dæmi þá er mismunun að bjóða ekki upp á ásættanlega eða sanngjarna gistingu.

## 2.4 Aðgengi fyrir alla

Aðstæður og færni fólks er misjöfn hvort sem um ræðir fólk með fötlun, fólk með aðrar sértækar þarfir, fólk með ung börn eða eldri borgara. Því er mikilvægt að huga vel að samsetningu rýma og þjónustu þegar verið er að leggja drög að nýju húsnæði eða þegar farið er út í endurnýjun eða breytingar á eldra húsnæði.

Eftirfarandi skilgreining er úr lögum nr. 110/2010 um mannvirki og byggingarreglugerð nr. 112/2012:

Með aðgengi fyrir alla er átt við að fólki sé ekki mismunað um aðgengi og almenna notkun mannvirkja á grundvelli fötlunar, skerðinga eða veikinda og það geti með öruggum hætti komist inn og út úr mannvirkjum, jafnvel við óvenjulegar aðstæður, t.d. í eldsvoða. Jafnframt séu sjónarmið algildrar hönnunar höfð að leiðarljósi við hönnun bygginga og umhverfis þeirra.“

---

<sup>1</sup> UNWTO. *Recommendations on Accessible Tourism*, e.d. Sótt 8. febrúar 2022, af <https://www.e-unwto.org/doi/epdf/10.18111/9789284415984>

<sup>2</sup> Samningur Sameinuðu þjóðanna um réttindi fatlaðs fólks, gr. 2, 3, 4, 5 og 27.

## 2.5 Algild hönnun

Í skilgreiningum laga um mannvirki og í byggingarreglugerð segir um algilda hönnun:

„Algild hönnun: Hönnun framleiðsluvara, umhverfis, áætlana og þjónustu sem allir geta nýtt sér, að því marki sem aðstæður leyfa, án þess að koma þurfi til sérstök útfærsla eða hönnun. Algild hönnun útilokar ekki hjálpartæki fyrir fatlaða sé þeirra þörf.“

Eftirfarandi er tilvitnun úr bókinni *Universal Design, Creating Inclusive Environment* eftir Edward Steinfeld og Jordana L. Maisel og útskýrir hvað algild hönnun er:

“Algild hönnun er ferli sem virkjar og styrkir íbúa samfélagsins með því að bæta mannlegan árangur, heilsu, vellíðan og félagslega þátttöku.”

Það má því segja að algild hönnun geri lífið auðveldara, heilsusamlegra og vingjarnlegra fyrir alla.

## 3 Aðkoma og bílastæði

Þegar hafist er handa við að skoða, meta og bæta aðstöðu og húsnæði með tilliti til aðgengis fyrir fatlaða er að mörgu að hyggja.

Ef vegur liggur að þjónustunni/aðstöðunni og bílastæði eru til staðar fyrir gesti/notendur þá er ekkert því til fyrirstöðu að fatlað fólk geti verið á svæðinu og notið þjónustunnar og/eða aðstöðunnar. Það eina sem þarf til er rétt efnisval og útfærsla á útisvæðum og að þjónustu- og/eða aðstöðubyggingin sé aðgengileg öllum.

Lykilatriði varðandi aðkomu og bílastæði eru halli göngustíga og bílastæða sem og yfirborðsefni þeirra.

Það er ekkert sem bannar hæðarmun eða tröppur í aðkomu heldur þarf að vera hægt að komast eftir umferðaleiðum án hindrana. Þar sem eru tröppur þarf að huga að handlistum en þeir þurfa að vera beggja vegna við tröppur og/eða í miðju þeirra. Sjá umfjöllun um skábrautir og hæðarmun í kafla 10.

Yfirborðsefni í bílastæðum og gönguleiðum þarf hvorki að vera steipt né malbikað heldur er aðalatriðið að það sé slétt og vel þjappað. Sem dæmi þá er perlumöl, eða sambærileg mól sem gefur eftir, mjög erfið yfirferðar fyrir alla hvort sem hún er notuð í bílastæði eða gönguleiðir.

Þar sem boðið er upp á hleðslustöðvar fyrir rafbíla er mikilvægt að aðkoma að þeim sé aðgengileg öllum.

Nánari útskýringar og leiðbeiningar um aðkomu og bílastæði má m.a. finna í [byggingarreglugerð nr. 112/2012](#) með síðari breytingum og í [leiðbeiningum Húsnæðis- og mannvirkjastofnunar](#):

6.2.2 Aðkomuleiðir og umferðarsvæði innan lóðar.

6.2.3 Algild hönnun aðkomu að byggingum.

6.5.1 Almennt um handrið og handlista.

6.5.2 Frágangur handlista.

6.2.4 Bílastæði hreyfihamlaðra.

## 4 Inngangur og anddyri

Inngangar þurfa að vera vel merktir og hafa gott rými fyrir framan inngangsdyrnar, sérstaklega ef hurðir opnast út, s.s. opnast á móti þeim sem eru á leið inn.

Sjálfvirkur opnunarbúnaður, hvort sem er með hnappastýrðum opnunarbúnaði eða með hreyfiskynjara, auðveldar ekki bara hjólastólanotendum að komast leiðar sinnar heldur einnig t.d. fólki með börn og /eða barnavagna, þeim sem eru með töskur og annan farangur með sér, eldra fólki og fleirum.

Að sama skapi er aðgengi án þröskulda til bóta fyrir alla.

Rúmgott anddyri er einnig nauðsynlegt til að auðvelda fólki að mætast við inn- og útgöngu. Ef inngangsdyr og innri dyr anddyris opnast á móti hvor annarri þá þarf enn stærra rými en þar sem t.d. önnur eða báðar dyr eru með rennihurðum. Þar sem eru hringhurðir er mikilvægt að til staðar sé einnig hefðbundin hurð, til hliðar, sem opnast inn eða út.

Huga þarf að hæð búnaðar, t.d. dyrasíma, aðgangsstýringum, tökkum til opunar og lyklaboxi. Staðsetning búnaðarins þarf að vera á þann hátt að notendur nái til hans og að þeir séu öruggir þegar búnaðurinn er virkjaður.

Sértækar lausnir sem ekki byggja á algildri hönnun ætti einungis að nota þegar allt annað hefur verið skoðað eða reynt.

Nánari útskýringar og leiðbeiningar má m.a. finna í byggingarreglugerð nr. 112/2012 með síðari breytingum og í leiðbeiningum Húsnæðis- og mannvirkjastofnunar:

6.4.2 Inngangsdyr/útidyr og svala-/garðdyr.

6.4.4 Gangar og anddyri.

6.4.5 Jöfnun hæðarmunar og algild hönnun.

6.6.1 Almennar kröfur (skilti, leiðbeiningar, handföng og fleira v. algildrar hönnunar).

## 5 Afgreiðslu-, móttöku- og veitingaborð

Færni og geta fólks er mismunandi og því getur verið áskorun fyrir hönnuði að finna lausnir sem henta sem flestum.

Varðandi afgreiðslu-, móttöku- og/eða upplýsingaborð er mikilvægt að staðsetning þeirra sé sýnileg og auðfundin.

Ef rýmið er stórt og opið er mikilvægt að settar séu leiðarlínur í gólf sem vísar blindu og sjónskertu fólki að og frá þjónustunni, hvort sem komið er frá inngangi eða farið frá þjónustuborðinu að annarri þjónustu innan byggingarinnar.

Hæð þjónustuborðs og lýsing skiptir einnig máli. Eftirfarandi ljósmyndir sýna annarsvegar móttöku- og upplýsingaborð á hóteli og hins vegar barborð í sameiginlegu rými hótels.

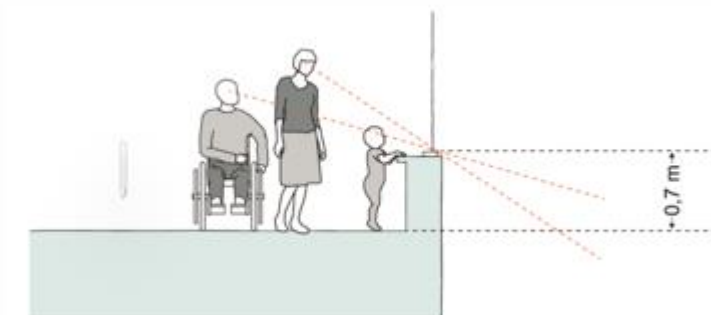


*Dæmi um afgreiðsluborð í mismunandi hæð. Hjólastóll getur farið undir borðplötu að hluta, einstaklingar geta auðveldlega staðið við borðið og lýsing er beint ofan á borðplötu. Lýsing er einnig í sökkli og motta á gólfi sem segir til um hvar þjónustusvæðið og starfsfólkið er staðsett.*



*Dæmi um afgreiðsluborð sem gerir einungis ráð fyrir standandi viðskiptavinum og fólki sem getur setið á háum barstólum. Hér þyrfti að endurhugsa aðstöðuna og gera viðeigandi endurbætur.*

Hönnun upplýsinga-, útsýnisstaða og/eða upplifunar innandyrna sem utan krefst þess að hugað sé að lausnum sem henti öllum eða að á staðnum séu mismunandi lausnir sem notandinn getur valið um.



## 6 Snýrtingar og baðaðstaða

Samkvæmt kröfum í byggingarreglugerð 112/2012 eru gerðar mismunandi kröfur á útfærslu snýrtinga í almenningsrými annarsvegar og til baðherbergja í íbúðum eða hótélherbergjum

hinsvegar sem gott er að kynna sér. Einnig getur skipt máli hvort í snyrtingakjarna séu ein eða fleiri snyrtingar hannaðar m.t.t. fólks með fötlun.

Í fullkomnum heimi væri hægt að velja á milli mismunandi útfærslna.

Sem dæmi, á veitingastað eða í sambærilegri þjónustu, þar sem gestir dvelja í einhvern tíma, væri gott að geta valið um annarsvegar rúmgóða snyrtingu þar sem er pláss fyrir stóran hjólastól og aðstoðarfólk, þ.m.t. rými beggja vegna við salernið. Hinsvegar getur verið um að ræða minna rými þar sem salernið er staðsett nálægt vegg, handlaugin í seilingarfjarlægð frá notandanum og athafnarýmið t.d. hægra megin við salernið þegar horft er beint framan á það. Við þær aðstæður er notandinn öruggari m.t.t. stuðnings en þegar salernið er staðsett með minnst 90 cm auðu rými til beggja handa (fyrir utan armstoðir) og hentar vel eldra fólk, fólk með sjónskerðingu, blindu fólk og fólk sem hefur skert jafnvægisskyn sem og börnum svo eitthvað sé nefnt.

Mikilvægast er að hafa í huga að enginn verði útilokaður á þeim forsendum að ekki sé nægilegt rými innan snyrtingarinnar eða að búnaður sé ekki rétt staðsettur eða hreinlega vant.

Þá þarf að passa upp á að umferðarbreidd dyra sé í samræmi við kröfur reglugerðar, að hurð opnast annaðhvort út eða sé rennihurð, armstoðir séu beggja vegna við salernisskál og að nægt athafnarými sé til staðar til að komast á og af salerninu.

Oft liggur mikill kostnaður í hverjum fermetra snyrtinga og baðherbergja og hönnunin þannig úr garði gerð að ómögulegt er að breyta uppsetningu og staðsetningu búnaðar s.s. salernisskála og speglum þegar búið er að ganga frá öllu.

Mikilvægt er að hafa stuðningsslár/armstoðir beggja vegna við salernið, hvort sem þær eru áfastar eða færanlegar. Salernisrúlluhaldari þarf að vera á armstoð, á færanlegum standi eða þannig staðsettur að auðvelt sé að ná til pappírins.



Myndir sýna tvær mismunandi útgáfur af stuðningsslám við salerni. Fyrri myndin sýnir armstoðir sem hægt er að stilla í hæð og handlaug sem hægt er að færa til hliðar því hún er á braut sem fest er á vegg og með niðurfallslausn sem fylgir því eftir. Seinni myndin sýnir hefðbundnari lausn þar sem armstoðirnar eru festar á vegginn en hægt að lyfta þeim upp þegar þær eru ekki í notkun.

## 6.1 Upphækkun á salerni.

Alengt er að salernisskálin sé of lág. Notandinn kemst yfirleitt auðveldlega úr sínum stól og á klósettið en vegna þess að sætið í hjólastólnum er mikið hærra en setan á klósettinu þá kemst notandinn ekki til baka. Þessu er til að mynda erfitt að breyta þegar um innbyggða vatnskassa er að ræða og búið er að flísaleggja og ganga frá öllu. Sama á við ef staðsetning klósettsins er ekki rétt m.t.t. nauðsynlegs rýmis til hliðar við það.



Hæð á salernissetu á að vera 48-50 cm. Ef salernisseta er lægri en 48 cm, mælt frá gólfi, er hægt að eiga færanlegar upphækkunar og gott að láta vita af því þegar herbergi er pantað fyrir hreyfihamlaða. Salernis upphækkun og stoðir geta skipt sköpum og mikilvægt að gestir séu upplýstir um að búnaðurinn sé til. Margir þurfa aukinn stuðning við salernið eða eiga erfitt með að nýta salerni sem er ekki með auka upphækkun.



Myndir sýna upphækkun á salerni án og með armstoða.

Í ljósi reynslunnar er ekki hægt að ítreka nægilega oft að rekstraraðilar leiti til fagaðila og raunverulegra notenda áður en búnaður er settur upp. Það eru allt of mörg dæmi um að viljinn til að gera vel er sannarlega til staðar og hlutirnir framkvæmdir í góðri trú en útkoman því miður þannig að aðstaðan virkar alls ekki fyrir þá sem hún er ætluð fyrir.

Algild hönnun og gott aðgengi er ekki bara fyrir viðskiptavini, það er um leið til þæginda fyrir starfsfólk.

## 6.2 Baðaðstaða

Sturtusvæði þarf að vera án hæðarmunar og nægilega rúmgott til að hægt sé að koma sturtustól fyrir og komast að honum með hjólastól. Sturtuhengi er mun heppilegra en hurðir/flekar sem hægt er að fella að vegg. Fastir veggir geta komið í veg fyrir að notandinn geti athafnað sig. Tilgangur sturtuhengisins er fyrst og fremst sá að koma í veg fyrir að hjólastóllinn, handklæði o.þ.h. blotni á meðan sturtan er í notkun.

Útfærsla sturtuhaus og blöndunartækja skiptir einnig máli sem og staðsetning þeirra. Festing fyrir sturtuhausinn þarf að vera hæðarstillanleg frá ca. 1,0 m upp í 1,9 m og auðstillanleg m.t.t. stefnu vatnsins. Hæð blöndunartækja ætti að vera um 0,8 til 1,0 m frá gólfi, vera innan seilingarfjarlægðar frá sturtustól og með góðu gripi á hitastilli.

## 6.3 Sturtustólar

Gott er að vera með mismunandi gerðir sturtustóla eða stól með örmum og baki sem hægt er að fjarlægja eftir þörfum. Eins koma vegghengdir sturtustólar með örmum vel til greina. Engin ein gerð sturtustóla hentar öllum. Sumum hentar stóll með örmum, öðrum ekki. Í einhverjum tilfellum þurfa einstaklingar sturtustól með belti. Ef baðherbergið er útbúið með baðkari þá er hægt að bjóða upp á baðbretti fyrir þá sem ekki geta setið ofan í baðkeri.



Myndir sýna bretti á baðkar, veggfast sturtusæti og færanlegan sturtustól.

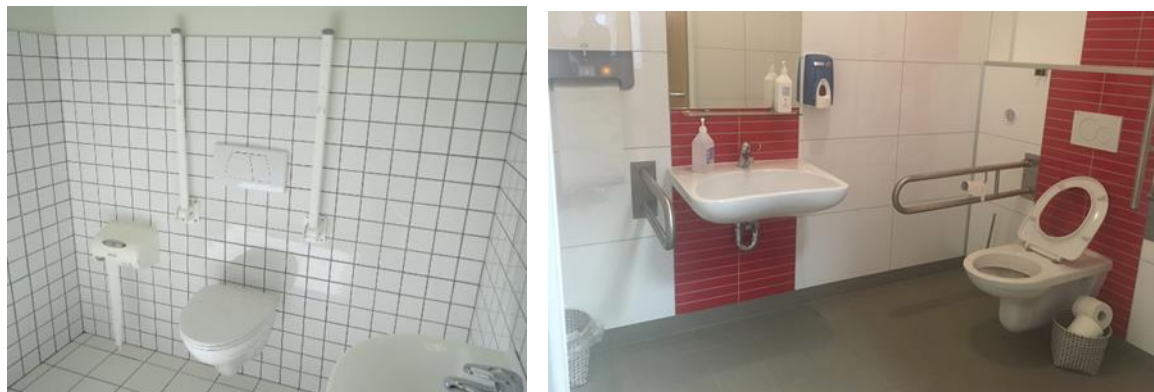
#### 6.4 Stuðningsslár/armstoðir í baðaðstöðu

Mikilvægt er að hafa bæði lárétta og lóðrétta handlista til stuðnings við sturtu-/baðsvæði, hvort sem um er að ræða fasta handlista eða færanlegar stuðningsslár.



Fyrri myndin sýnir veggfastan og samsettan lóðréttan og láréttan handlista sem passar í horn rýmis þannig að lárétti listinn liggur beggja vegna við hornið. Seinni myndin sýnir tvo færanlega handlista sem festir eru á vegg með sogskálum.

Litaval getur haft mikil áhrif á aðgengi að rýmum og upplifun, einkum fyrir sjónskerta. Sem dæmi þá sýna eftirfarandi myndir tvær snyrtingar þar sem önnur þeirra er með hvítum vegg, gólfi, lofti og búnaði en hin er með hvítum veggjum, dökku gólfi og rauðum flötum við handlaug og salerni.



Nánari útskýringar og leiðbeiningar má m.a. finna í [byggingarreglugerð nr. 112/2012](#) með síðari breytingum og í [leiðbeiningum Húsnæðis- og mannvirkjastofnunar](#):

6.7.3 Íbúðir hannaðar á grundvelli algildrar hönnunar

6.8.3 Algild hönnun snyrtinga og baðherbergja

6.10.1 Almennt (gististarfsemi o.fl.)

## 7 Umferðaleiðir innanhúss

Með umferðaleiðum innanhúss er m.a. átt við alla ganga, stiga, lyftur og /eða rúllustiga, göngubelti o.þ.h., sem gestir/viðskiptavinir og starfsfólk nota til að komast leiðar sinnar og á við um öll rými innan starfseminnar.

Þar sem aðgengi er gott fyrir hjólastólanotendur þá er það einnig gott fyrir starfsfólk sem t.d. þarf að hafa meðferðis kerrur, vagna og annan búnað til t.d. hreingerninga o.þ.h eða þegar flytja þarf stóra hluti og ferma eða afferma vörur.

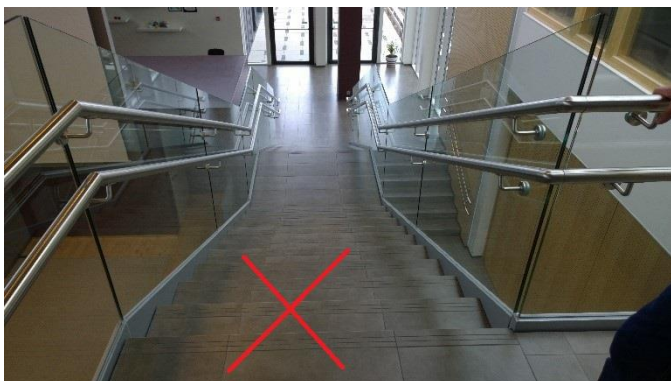
## 8 Merkingar inni og úti

Merkingar úti hjálpa öllum. Þar má nefna húsnúmer, heiti fyrirtækis, að það sé augljóst hvar inngangurinn er og síðan skýrar og greinilegar leiðbeiningar og vegvísar um hvað er hvar í byggingunni.

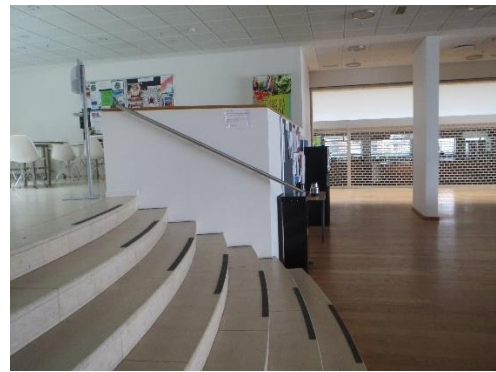
Merkingar við hæðarmun, á þann hátt að auðvelt er að gera sér grein fyrir hvar umhverfið breytist, kemur öllum til góða en fyrir sjónskert fólk er það mikilvægt öryggisatriði.



Myndir sýna samfelldan handlista beggja vegna í stiga, með merkingu fyrir blinda um númer hæðar. Einnig eru merkingar fremst á þrepum fyrir sjónskert fólk.



Myndir sýna stiga með þrepum sem búið er að fræsa línur fremst á þrepbrúnirnar. Þrátt fyrir línurnar þá falla þrepin saman þar sem þau eru einlit og telst því ekki fullnægjandi.



Jafnvel getur merking að hluta til skipt máli.

Nánari útskýringar og leiðbeiningar um merkingar má m.a. finna í byggingarreglugerð nr. 112/2012 með síðari breytingum og í leiðbeiningum Húsnæðis- og mannvirkjastofnunar:

6.1.3 Kröfur um algilda hönnun

6.2.2 Aðkomuleiðir og umferðarsvæði innan lóðar

6.2.3 Algild hönnun aðkomu að byggingum

6.4.6 Stigar, tröppur og þrep

6.6.1 Almennar kröfur (skilti, leiðbeiningar, handföng og fleira v. algildrar hönnunar).

## 9 Flóttaleiðir

Skoða þarf rýmingaráætlanir og kort yfir flóttaleiðir í samhengi við aðgengi fyrir alla.

Flóttaleiðir eiga að vera hindrunarlausar og án hæðarmunar en þar sem því verður ekki við komið þarf að gera sérstakar ráðstafanir.

Lykilatriðið er að flóttaleiðir sem eru færar hjólastólanotendum og/eða örugg svæði fyrir hreyfihamlaða, sem eru sérstök biðsvæði þar sem fatlað fólk getur beðið öruggt eftir aðstoð, séu vel skilgreind og merkt svo allir viti hvar þau eru.

Með „öllum“ er átt við gesti/viðskiptavini, starfsfólk, slökkvilið og/eða aðra björgunaraðila.

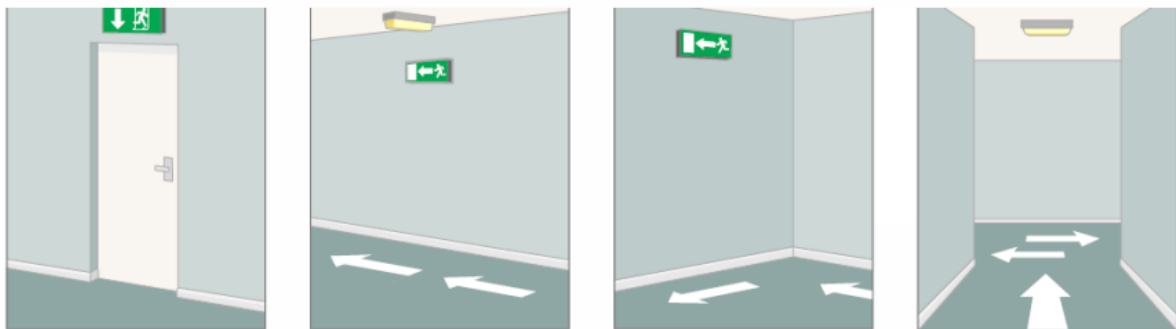
Flóttaleiðir og örugg svæði skulu vera merkt inn á yfirlitsmyndir sem staðsettar eru á lykilstöðum í byggingunni og þar sem öruggu svæðin eru.



Myndir sýna flóttaleið frá 2. hæð með biðsvæði á efsta palli en þegar nánar er að gáð er hæðarmunur út á pallinn of mikill.



Dæmi um merki sem sýna flóttaleið sem hentar bæði gangandi og hjólastólanotendum annarsvegar og hinsvegar merki um öruggt svæði fyrir hreyfihamlaða.



Merkingar skal staðsetja þannig að hægt sé að rata eftir þeim út undir bert loft eða á öruggt svæði. Merkingar eru almennt staðsettar ofarlega á vegg eða niður úr lofti. Sérstakar merkingar fyrir hjólastólanotendur eru þó heppilegri nær gólfi.

Nánari útskýringar og leiðbeiningar um flóttaleiðir má m.a. finna í byggingarreglugerð nr. 112/2012 með síðari breytingum og í leiðbeiningum Húsnæðis- og mannvirkjastofnunar:

6.1.3 Kröfur um algilda hönnun

6.6.1 Almennar kröfur (skilti, leiðbeiningar, handföng og fleira v. algildrar hönnunar)

9.4.12 Neyðarlýsing

9.5.2 Flóttaleiðir

9.5.3 Aðgengi að flóttaleiðum

### 9.5.5 Björgunarop

### 9.5.10 Öruggt svæði fyrir hreyfihamlaða

### 9.5.11 Leiðamerkingar á flóttaleiðum

## 10 Skábrautir og hæðarmunur

Þar sem því verður við komið eru skábrautir betri kostur en lyfta. Rökin fyrir því eru að mun fljótlegri er að nota skábrautina en að bíða eftir lyftunni og ferðast með henni.

Öryggi notenda skal ávallt haft að leiðarljósi og mikilvægt er að huga að handlistum og köntum til að varna útafkeyrslu. Skábrautir utandyra þurfa að vera þannig útfærðar að þær séu hálkufríar hvort sem er af völdum rigningar eða snjóá. Timbur og slétt yfirborð getur verið mjög varhugavert í bleytu.

Við hæðarmun í þegar byggðu húsnæði þarf að huga vel að vali á lausnum. Kanna þarf hvort ásættanlegt sé að setja upp skábraut, m.t.t. halla og hvort hún sé föst (ávallt til staðar) eða hvort hægt sé að fjarlægja hana eftir þörfum. Ef það eru þröskuldur eða hæðarmunur yfir 2,5 cm er best að setja upp fasta þröskuldabraut. Að öðrum kosti er hægt að hafa færanlega skábraut til staðar þar sem þarf.

- Ef skábraut er laus og færanleg, hvar er hún geymd þegar hún er ekki í notkun?
- Vita allir hvar hún er geymd?
- Geta allir nálgast hana, hvort sem það eru gestir eða starfsfólk?

Athugið: Færanlegar/lausar skábrautir ættu þó að vera neyðarlausn þar sem erfitt getur verið að tryggja öryggi notenda. Einnig er hætta á að skábrautin sé ekki á staðnum þegar á þarf að halda og ekki vitað um geymslustað o.s.frv.

Ef setja á upp hjólastólalyftu þá er mjög mikilvægt að velja vel og kanna alla möguleika til hlítar.

Hjólastólalýftur sem eru festar á braut á vegg eða á handrið ættu ávallt að vera síðasta úrræðið og eini möguleikinn í stöðunni. Rökin fyrir því eru tvíþætt; annarsvegar þau að þesskonar lyftur eru mjög hægfara, stiginn er tepptur á meðan lyftan er í notkun og erfitt getur verið fyrir notandann að stýra lyftunni sjálfur. Annað vandamál er að ef ekki er kveikt á lyftunni og lykillinn ekki til staðar þarf notandinn að leita að lykilhafanum.

Einnig er það staðreynd að slíkar lyftur eru einungis notaðar af hjólastólanotendum en ekki af gestum með farangur, barnafjölskyldum, fólki með stafi, göngugrindur, hækjur o.þ.h. nema þá í ýrtrustu neyð og síðast en ekki síst starfsfólk mun ekki nýta þessa fjárfestingu til að flytja vörur, búnað og ræstitæki. Pallalyftur sem fara lóðrétt milli hæða eða palla eru hins vegar allt annars eðlis og geta alveg fallið þannig inn í umhverfið að þær verði eðlilegur hluti af umferðaleið hússins.



Fyrri myndin sýnir pallalyftu á braut í stiga, sem ætti að vera neyðarlausn. Seinni myndin sýnir pallalyftu sem fer lóðrétt milli hæða og er mun einfaldari og fljótvirkari leið til að fara á milli hæða.

Nánari útskýringar og leiðbeiningar um skábrautir og hæðarmunur má m.a. finna í [byggingarreglugerð nr. 112/2012](#) með síðari breytingum og í [leiðbeiningum Húsnæðis- og mannvirkjastofnunar](#):

6.4.11 Skábrautir og hæðarmunur

6.2.3 Algild hönnun aðkomu að byggingum

6.4.5 Jöfnun hæðarmunar og algild hönnun

## 11 Lyftur

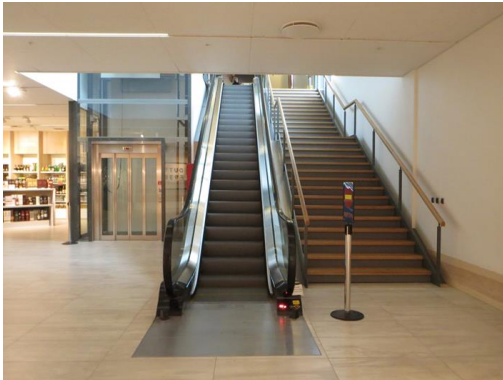
Þar sem aðalumferðaleiðir innan bygginga eru á milli hæða (lóðréttar umferðaleiðir) ættu að vera lyftur. Að sama skapi ættu allir byggingarhlutar sem ætlaðir eru gestum/viðskiptavinum að vera aðgengilegir öllum, þ.m.t. „gryfjur“, pallar, milliloft o.þ.h. Til eru margar útfærslur af lyftum fyrir 0,5 til 3m ferðahæð.

Forðast skal í lengstu lög að setja upp stigalyftur, það er að segja lyftur sem fara eftir handriðum stiga eða á sleða meðfram stigum. Ástæðan er einfaldlega sú að slíkar lyftur eru mjög hægfara og þær teppa stigann á meðan þær eru í notkun. Að auki þá sýnir reynslan að aðrir s.s. fólk með barnavagna, farangur, vörur eða vinnutengdan búnað eins og ræstivagna notar ekki þessar lyftur til að auðvelda sér að komast á milli hæða.

Hafa má í huga að lyftur eru ekki fyrir alla. Til dæmis getur verið mjög erfitt fyrir fólk sem þjáist af innilokunarkennd að nota lyftur og fólk með lofthræðslu getur ekki tekið lyftur sem eru með glerveggjum o.þ.h.

Aðgengi að og um lóðréttar umferðaleiðir, eins og m.a. stiga, færibönd og lyftur, eiga samkvæmt algildri hönnun, að vera staðsett og nothæf á jafnréttisgrundvelli. Með því er átt við að m.a. notendur/gestir/viðskiptavinir geti gengið saman/samhliða að lóðréttu umferðaleiðinni og valið þá sem hentar best og hist aftur á þeirri hæð sem er valin.

Gott dæmi um þetta er á Keflavíkurlflugvelli, sjá mynd:



Nánari útskýringar og leiðbeiningar um lyftur og hæðarmun má finna í [byggingarreglugerð nr. 112/2012](#), með síðari breytingum og í [leiðbeiningum Húsnæðis- og mannvirkjastofnunar](#):

6.4.12 Lyftur og lyftupallar

6.2.3 Algild hönnun aðkomu að byggingum

6.4.5 Jöfnun hæðarmunar og algild hönnun

## 12 Stigar, stigapallar og handrið

Stigar/tröppur eru hluti af almennum lóðréttum umferðaleiðum og flóttaleiðum, því er mikilvægt að hafa í huga að handlistar þurfa að vera beggja vegna og/eða í miðjunni ef um er að ræða mjög breiðar tröppur eða stiga. Ástæðan er einkum sú að þá geta notendur fylgt „hægri umferð“ hvort sem gengið er upp eða niður tröppurnar.

Það hentar vel þeim sem eru með helftarlömun, blindu og sjónskertu fólki, börnum, eldri borgurum og einnig öllum hinum. Að auki er þetta öryggisatriði við flóttu.

Lítið dæmi um stiga með einum handlista: Handlistinn er staðsettur á vegg hægra megin þegar gengið er upp stigann; enda gott að geta stutt sig við handlista og jafnvel togað sig aðeins upp í móti, en við hvað áttu þá að styðja þig ef þú ert á flóttu, hlaupandi niður tröppurnar í „hægri umferð“, til þess að vera ekki fyrir slökkviliðinu sem hleypur upp tröppurnar „í hægri umferð“?



Handlistar þurfa að ná framfyrir neðsta þrep til þess að notandinn geti stutt sig alla leið, annars er hætta á að notandinn átti sig ekki á að það séu eitt eða fleiri þrep eftir (sjá mynd).



Nánari útskýringar og leiðbeiningar um lyftur og hæðarmun má m.a. finna í byggingarreglugerð nr. 112/2012, með síðari breytingum, og leiðbeiningum Húsnæðis- og mannvirkjastofnunar:

6.4.6 Stigar, tröppur og þrep

6.4.7 Stiga- og hvíldarpallar

6.4.8 Stigar og tröppur – breidd og lofthæð

6.4.9 Stigar og tröppur - Gönguhlutfall, framstig, uppstig, skilgreiningar o.fl.

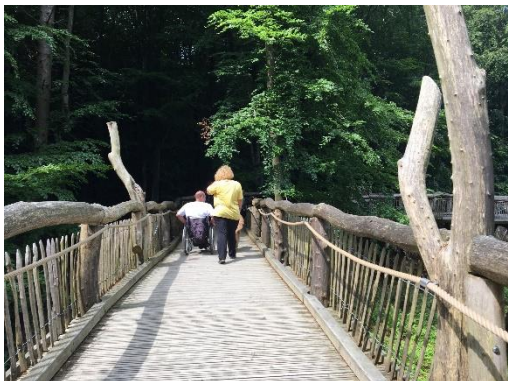
6.4.10 Sveigðar tröppur, hringstigar og útitröppur

6.2.3 Algild hönnun aðkomu að byggingum

6.4.5 Jöfnun hæðarmunar og algild hönnun

## 13 Útisvæði

Við ferðamannastaði eru útisvæði stór ef ekki stærstur partur upplifunarinnar. Möguleikinn til að upplifa og vera þátttakandi ræðst af aðstæðum hverju sinni. Ýmis þjónusta er oft hluti af eða er í tengslum við göngustíga, hvíldarsvæði við gönguleiðir og útsýnispalla. Mikilvægt er að hafa samhengi hlutanna í huga og tryggja að hvergi detti hlekkur úr keðjunni. Sem dæmi þá þarf að skoða ferlið frá aðkomu og bílastæðum að gönguleiðum. Gönguleiðirnar þurfa að vera samfelldar að þjónustusvæðum, þjónustubyggingum og útsýnisstöðum. Hvíldarsvæðin þurfa einnig að vera samtengd göngusvæðinu og vera það rúmgóð að barnavagnar komist fyrir og fólk í hjólastólum geti einnig verið notendur svæðisins. Aðstaða, t.d. borð, bekkir, varðeldur og/eða grill svo eitthvað sé nefnt, þarf að vera útfærð þannig, a.m.k. að hluta, að allir geti notið og upplifað.



Myndir sýna vel uppbyggðan göngustíg í þýskum skógi.



Myndir sýna góða framsetningu á upplýsingum og upplifun fyrir alla, þ.m.t. blint fólk. Upplýsingar eru gefnar í texta og töluðu máli á nokkrum tungumálum sem og í punktalettri. Einnig eru útskornar fígúrir í raunstærðum sem „sýna“ form og stærð plantna og dýra sem vaxa og búa í skóginum.



Myndir sýna vel útfærða göngustíga í íslenskri náttúru



Myndir sýna útfærslur á samsettu borði og bekkjum sem er aðgengilegt fyrir fólk í hjólastólum.

Nánari útskýringar og leiðbeiningar um útfærslu með tilliti til aðkomu og bílastæða má m.a. finna í byggingarreglugerð nr. 112/2012, með síðari breytingum og í leiðbeiningum Húsnæðis- og mannvirkjastofnunar:

- 6.2.2 Aðkomuleiðir og umferðarsvæði innan lóðar
- 6.2.3 Algild hönnun aðkomu að byggingum
- 6.5.1 Almenn um handrið og handlista
- 6.5.2 Frágangur handlista
- 6.2.4 Bílastæði hreyfihamlaðra (hleðslustöðvar)
- 6.11.7 Þjónustukjarnar

- 7.1.1 Merkimið (útsvæði við mannvirki)
- 7.1.2 Algild hönnun (útsvæði við mannvirki)
- 7.1.3 Umferðaleiðir (útsvæði við mannvirki)
- 7.1.6 Dvalar- og leiksvæði (útsvæði við mannvirki)
- 7.2.1 Almennt (lóðir og opin svæði)
- 7.2.2 Tré og runnar (lóðir og opin svæði)
- 7.2.5 Opin svæði (lóðir og opin svæði)